

## Алюминиевая телескопическая лестница серии TLS.


### ПАСПОРТ



## 1. НАЗНАЧЕНИЕ ИЗДЕЛИЯ

Алюминиевая телескопическая приставная лестница серии TLS предназначена для проведения различных видов работ на высоте до 5 м.

## 2. ТЕХНИЧЕСКИЕ ХАРАКТЕРИСТИКИ

Артикул	Кол-во ступеней		Габариты в сложенном состоянии, см	Масса, кг
TLS2.6	9	2,6	8x48x78	6,4
TLS3.2	11	3,2	9x48x84	8,4
TLS3.8	13	3,8	9x48x91	10,5
TLS4.1	14	4,1	10x48x94	11,6
TLS4.4	15	4,4	10x48x97	12,3

Примечание: на линейные размеры и вес погрешность может составлять  $\pm 5\%$

## 3. КОМПЛЕКТ ПОСТАВКИ

Алюминиевая телескопическая лестница.....1шт  
Инструкция по технике безопасности.....1шт

## 4. УСТРОЙСТВО И ПРИНЦИП РАБОТЫ.

Алюминиевая телескопическая лестница представляет собой лестницу, выдвигающуюся телескопическим методом на определенную высоту. Каждая ступень (кроме первой) имеет с двух сторон фиксаторы. Шаг регулировки по высоте – 300 мм.

Телескопическая лестница удобна в хранении и транспортировке. Ступени в сложенном состоянии фиксируются ремнем.

Профиль лестницы изготовлен из высокопрочного алюминиевого сплава в соответствии с требованиями ГОСТ22233-2001.

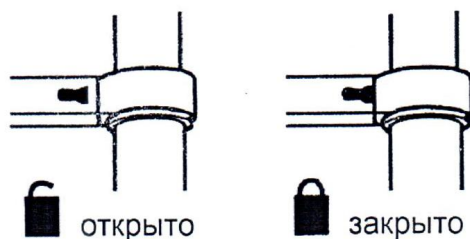
Ступени имеют противоскользкую рельефную поверхность.

На концах секции пластиковые колпаки-антипроскальзователи.

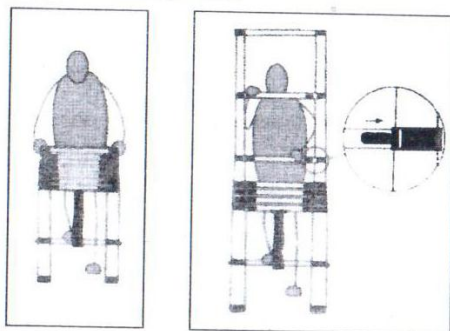
### Принцип работы:

Установите лестницу на твердую ровную поверхность, поставьте одну ногу на нижнюю ступеньку. Выдвиньте верхнюю ступеньку и проверьте, чтобы обе кнопки-фиксаторы защелкнулись. Каждая ступенька лестницы

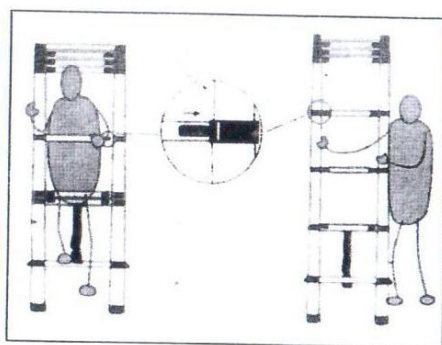
оснащена двумя стопорными штифтами (фиксаторами), которые защелкиваются и блокируют ее. При раздвигании лестницы они автоматически входят в верхние отверстия.



Повторяйте процедуру с каждой следующей ступенькой до тех пор, пока не раздвинете всю лестницу.



При открытии лестницы на промежуточную высоту – поставьте ногу на нижнюю ступеньку и выдвиньте нижнюю секцию обеими руками (проверьте защелкивание обоих фиксаторов), затем выдвиньте следующую секцию (снизу) и т.д. Продолжайте раздвигать лестницу по секциям до нужного предела.



После выдвигания секции обязательно проверять фиксаторы (должны быть в положении «блокировано»).

При сложении лестницы – потяните кнопки (фиксаторы), до тех пор пока механизм не откроется. При этом соответствующая секция сложится. Продолжайте процедуру до полного сложения лестницы. Сложенные ступени зафиксируйте ремнем.

## 5. МЕРЫ БЕЗОПАСНОСТИ.

5.1. Перед использованием лестницы необходимо убедиться, что ваше физическое состояние позволяет работать на высоте.

5.2. Перед началом использования лестницы нужно убедиться в исправности лестницы. Эксплуатация поврежденной лестницы запрещена.

Необходимо проверить наличие и целостность всех составляющих частей и узлов лестницы.

5.3. Лестница должна быть установлена в правильном положении. Оптимальный наклон приставной лестницы должен составлять 65 -75 градусов.

5.4. Лестница должна быть установлена на горизонтальной ровной твердой нескользкой поверхности. Убедиться, что верхняя часть лестницы правильно расположена: лестница должна опираться на обе боковины (не опирайте лестницу ни на одну из ее ступенек).

5.5. Запрещается самостоятельно ремонтировать лестницу, изменять ее конструкцию, например для ее удлинения. При использовании лестницы – расстояние между ступенями (выдвинутыми) должно быть одинаковым, фиксаторы в положении «заблокировано».





5.6. Максимально допустимая нагрузка на лестницу – 150кг.

5.7. При работе на лестнице пользоваться «Правилами по охране труда при работе на высоте», утвержденными Приказом Минтруда России от 16.11.2020г. №782н.

5.8. При закрытии лестницы во избежание риска повреждения пальцев рук не ставьте их на ступени или между ступенями при закрытии лестницы.

5.9. При подъеме, спуске и работе располагайтесь лицом к лестнице, следите за равновесием и сохраняйте вертикальное положение тела.

5.10. Общие меры безопасности кратко изложены на лестничных наклейках в виде международных пиктограмм, расшифровка которых приведена ниже.

	Перед применением прочитайте паспорт и инструкцию по технике безопасности		угол установки должен быть 65-75° к горизонтальной плоскости
	Только один человек на лестнице		Перед использованием осмотрите лестницу на повреждения
	Максимально допустимая нагрузка на лестницу – 150кг		Для перехода с лестницы на более высокий уровень приставные лестницы должны быть выдвинуты выше места примыкания минимум на 1 м.
	Нельзя вывешиваться слишком далеко; пользователи должны держать центр тяжести между стойками и стоять обеими ногами на одной и той же ступени.		Лестница должна быть прислонена к плоской, твердой поверхности и перед использованием надежно закреплена

	<p>Поверхность должна быть ровной, твердой, лестница должна стоять устойчиво</p>		<p>Нельзя шагать (сходить) с приставной лестницы без ее дополнительного крепления на большей высоте, например, без ее закрепления или использования соответствующего приспособления для обеспечения устойчивости.</p>
	<p>Лестницы нельзя устанавливать на скользкие поверхности (например, лед, глянцевые поверхности или явно загрязненные твердые поверхности)</p>		

## 6. ТРАНСПОРТИРОВКА И ХРАНЕНИЕ.

6.1. Во избежание повреждений при транспортировке, лестница должна быть защищена и закреплена надлежащим образом.

6.2. Избегать при эксплуатации и транспортировке контакта лестницы с агрессивными средами (соль, щелочь, кислота, противогололедные реагенты и прочее). В случае такого контакта промыть лестницу водой и протереть насухо.

6.3. Необходимо хранить лестницу в сухом помещении.

## 7. СВИДЕТЕЛЬСТВО О ПРИЕМКЕ

Алюминиевая телескопическая лестница серии TLS признана годной для эксплуатации.

Дата продажи « \_\_\_\_ » \_\_\_\_\_ 20\_\_ г.  
(заполняется продавцом)

## 8. ГАРАНТИЙНЫЕ ОБЯЗАТЕЛЬСТВА

Гарантийный срок – 12 месяцев со дня продажи (гарантийный срок не распространяется на изнашивающиеся запасные части (пластиковые изделия)) или 18 месяцев со дня изготовления.

Право на гарантийное обслуживание утрачивается, в случае:

- если изделие было разобрано, отремонтировано, испорчено самим покупателем или третьими лицами;
- естественного износа;
- прочих причин, находящихся вне контроля продавца и изготовителя.

Гарантия не предусматривает возмещения материального ущерба и травм, связанных с эксплуатацией нашего изделия.

В случае использования гарантийных обязательств истец организует отправку бракованного изделия на предприятие-изготовителя (для проведения технической экспертизы, ремонта или замены) за свой счет и на свой риск.

Производитель

ООО «АЛЮМЕТ»

Адрес: Россия, 141825, Московская область, г. Дмитров, д. Шелепино,  
владение 121, строение 1.

Телефон: +7(495) 668-1073

E-mail: [info@alumet.ru](mailto:info@alumet.ru)

www: [alumet.ru](http://alumet.ru)